



รายงานสถานการณ์ภัยแล้งและภัยพิบัติ ฉบับที่ 15
ประจำวัน ที่ 18 มีนาคม 2560
และผลการปฏิบัติการฝนหลวงประจำวัน ที่ 17 มีนาคม 2560
กลุ่มวิชาการปฏิบัติการฝนหลวง กองปฏิบัติการฝนหลวงกรมฝนหลวงและการบินเกษตร
royalrainmaking_academic@hotmail.com

๑ พื้นที่ขอรับบริการฝนหลวง (วันที่ 16 มีนาคม - 17 มีนาคม 2560)

ภาค	รายชื่อจังหวัด (อำเภอ) ที่มีผู้ขอรับบริการ	จำนวนผู้ขอรับบริการ (ราย)
เหนือ	กำแพงเพชร(โกสัมพีนคร), น่าน(บ้านหลวง)	2
กลาง	นครสวรรค์(พยุหะคีรี)	1
ตะวันออกเฉียงเหนือ	ไม่มีการขอรับบริการ	-
ตะวันออก	ไม่มีการขอรับบริการ	-
ใต้	ประจวบคีรีขันธ์(ปราณบุรี)	1
รวม	4 จังหวัด (4 อำเภอ)	4

๑ สถานการณ์ภาวะหมอกควันในพื้นที่ภาคเหนือและจุดความร้อน (Hotspot)

ตารางค่า PM₁₀ในพื้นที่ภาคเหนือ (เวลา 09.00 น.) 5 วันที่ผ่านมา มีค่าดังนี้

จังหวัด	ชื่อสถานี	ค่า PM ₁₀ ¹					คุณภาพอากาศ
		14 มี.ค.	15 มี.ค.	16 มี.ค.	17 มี.ค.	18 มี.ค.	
ภาคเหนือ							
จ.เชียงราย	ต.เวียง อ.เมือง	45	49	61	59	78	ปานกลาง
	ต.เวียงพางคำ อ.แม่สาย	39	50	69	81	89	ปานกลาง
จ.เชียงใหม่	ต.ช้างเผือก อ.เมือง	72	81	75	85	83	ปานกลาง
	ต.ศรีภูมิ อ.เมือง	61	70	73	63	64	ปานกลาง
	ต.สุเทพ อ.เมือง* (Mobile)	52	58	47	65	63	ปานกลาง
	ต.ช้างเคือง อ.แม่แจ่ม (Mobile)	54	50	51	67	64	ปานกลาง
จ.ลำปาง	ต.พระบาท อ.เมือง	86	108	131	152	100	ปานกลาง
	ต.สบป่าด อ.แม่เมาะ	90	116	107	112	76	ปานกลาง
	ต.บ้านดง อ.แม่เมาะ	100	176	198	208	135	มีผลกระทบต่อสุขภาพ
	ต.แม่เมาะ อ.แม่เมาะ	80	91	96	92	75	ปานกลาง
จ.ลำพูน	ต.ในเมือง อ.เมือง	51	59	52	65	77	ปานกลาง
จ.แม่ฮ่องสอน	ต.จองคำ อ.เมือง	96	165	145	171	156	มีผลกระทบต่อสุขภาพ
จ.น่าน	ต.ในเวียง อ.เมือง	62	85	93	111	64	ปานกลาง
	ต.ห้วยโก๋น อ.เฉลิมพระเกียรติ	28	37	65	86	62	ปานกลาง
จ.แพร่	ต.นาจักร อ.เมือง	ไม่มีข้อมูล	119	102	84	73	ปานกลาง
จ.พะเยา	ต.เวียง อ.เมือง	48	57	88	103	85	ปานกลาง
จ.ตาก	ต.แม่ปะ อ.แม่สอด	52	119	149	114	87	ปานกลาง

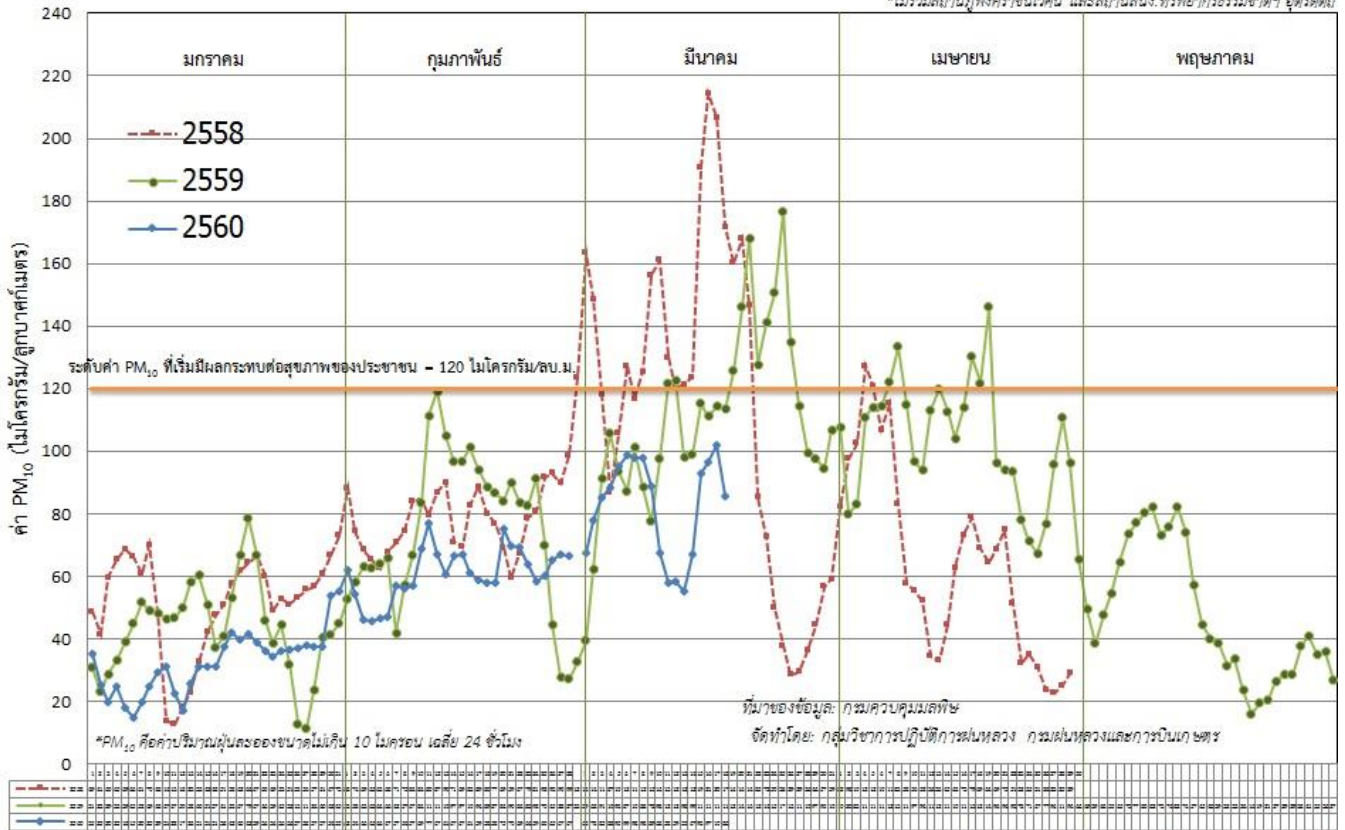
ที่มา: กรมควบคุมมลพิษ

¹PM₁₀ คือ ปริมาณฝุ่นละอองขนาดไม่เกิน 10 ไมครอน มาตรฐานค่าเฉลี่ย 24 ชั่วโมง ต้องไม่เกิน 120 ไมโครกรัมต่อลูกบาศก์เมตร

๑ กราฟแสดงแนวโน้มค่า PM₁₀ ในภาคเหนือ ตั้งแต่วันที่ 1 มกราคม - 18 มีนาคม 2560

ค่า PM₁₀ เฉลี่ย 14* สถานี ในภาคเหนือ ช่วง มกราคม - เมษายน ปี 2560 เทียบกับ ปี 2558, 2559

*ไม่รวมสถานีอุทกวิทยาเขตรักษาพันธุ์สัตว์ป่าห้วยขาแข้ง และสถานีต.นง. มหาวิทยาลัยราชภัฏวชิรเวศน์



๑ สถานการณ์ปริมาณน้ำเก็บกักในอ่างเก็บน้ำที่สำคัญ

	ความจุของอ่างที่ รนก. ² (ล้าน ลบ.ม.)	ปริมาตรน้ำในอ่างฯ (%)				ปริมาตรน้ำไหลลงอ่างฯ (ล้าน m ³)	ปริมาตรน้ำไหลลงอ่างฯสะสม (ล้าน m ³)	ระดับน้ำ
		14 มี.ค.	15 มี.ค.	16 มี.ค.	17 มี.ค.			
ภาคเหนือ						3.60	550.81	
- ภูมิพล(ตาก)	13,462	47	46	46	46	1.33	114.55	ต่ำกว่า 50%
- สิริกิติ์(อุดรดิตถ์)	9,510	59	59	59	59	2.00	308.04	-
- แม่จัด(เชียงใหม่)	265	55	55	55	54	0.00	6.13	-
- แม่กวง(เชียงใหม่)	263	30	29	29	29	0.00	16.40	ต่ำกว่า 30%
- กิวลม(ลำปาง)	106	59	57	56	55	0.03	58.27	-
- กิวคอง(ลำปาง)	170	86	86	86	86	0.00	14.56	-
- แควน้อย(พิษณุโลก)	939	52	52	51	51	0.24	32.86	-
ภาคตะวันออกเฉียงเหนือ						2.61	104.58	
- ห้วยหลวง(อุดรธานี)	135	54	54	53	53	0.00	0.83	-
- น้ำอูน(สกลนคร)	520	38	38	38	38	0.00	0.01	ต่ำกว่า 40%
- น้ำพุง(สกลนคร)	166	34	34	34	34	0.07	4.23	ต่ำกว่า 40%
- จุฬารักษ์(ชัยภูมิ)	164	51	51	51	50	0.00	5.76	-
- อุดรรัตน์(ขอนแก่น)	2,431	58	57	57	56	2.00	70.36	-
- ลำปาว(กาฬสินธุ์)	1,980	35	35	34	34	0.00	7.56	ต่ำกว่า 40%

รณก. = ระดับน้ำเก็บกัก,ที่มา: กรมชลประทาน

ปริมาตรน้ำไหลลงอ่างสะสมตั้งแต่วันที่ 1 มกราคม 2560 ถึงปัจจุบัน

	ความจุของ อ่างที่ รนก. ² (ล้าน ลบ.ม.)	ปริมาณน้ำในอ่างฯ (%)				ปริมาณน้ำ ไหลลงอ่างฯ (ล้าน m ³)	ปริมาณน้ำ ไหลลงอ่างฯ สะสม ³ (ล้าน m ³)	ระดับน้ำ
		14 มี.ค.	15 มี.ค.	16 มี.ค.	17 มี.ค.	17 มี.ค.		
- ลำตะคอง(นครราชสีมา)	314	28	28	28	28	0.23	4.91	ต่ำกว่า 30%
- ลำพระเพลิง(นครราชสีมา)	110	42	42	42	42	0.23	3.17	ต่ำกว่า 50%
- มูลบ่น(นครราชสีมา)	141	43	43	43	43	0.00	2.44	ต่ำกว่า 50%
- ลำแพระ(นครราชสีมา)	275	36	36	36	36	0.00	3.93	ต่ำกว่า 40%
- ลำนางรอง(บุรีรัมย์)	121	47	47	47	47	0.00	1.38	ต่ำกว่า 50%
- ลำปลายมาศ(นครราชสีมา)	98	51	51	50	50	0.08	-	-
ภาคกลาง						4.02	446.71	
- ป่าสัก(ลพบุรี)	960	49	48	48	47	4.02	132.93	ต่ำกว่า 50%
- ทับเสลา(อุทัยธานี)	160	53	53	53	53	0.00	0.56	-
- กระเสียว(สุพรรณบุรี)	240	83	82	81	81	0.00	9.25	-
- ศรีนครินทร์(กาญจนบุรี)	17,745	74	74	74	74	0.00	204.31	-
- วชิราลงกรณ์(กาญจนบุรี)	8,860	56	55	55	55	0.00	99.66	-
ภาคตะวันออก						0.24	25.84	
- ชุนด่านฯ(นครนายก)	224	50	50	50	50	0.00	0.36	-
- คลองสิียด(ฉะเชิงเทรา)	420	29	29	29	29	0.10	0.90	ต่ำกว่า 30%
- บางพระ(ชลบุรี)	117	65	65	64	64	0.00	4.72	-
- หนองปลาไหล(ระยอง)	164	59	59	59	59	0.09	13.84	-
- ประแสร์(ระยอง)	248	47	47	47	46	0.00	6.02	ต่ำกว่า 50%
- พระปรัง(สระแก้ว)	97	42	41	41	41	0.00	-	ต่ำกว่า 50%
- ดอกกราย(ระยอง)	71	68	67	67	66	0.05	-	-
- คลองพระพุทธ(จันทบุรี)	70	85	84	83	83	0.00	-	-
ภาคใต้						6.60	845.48	
- แก่งกระจาน(เพชรบุรี)	710	47	47	46	46	0.42	48.69	ต่ำกว่า 50%
- ปราณบุรี(ประจวบคีรีขันธ์)	347	48	48	48	48	0.00	62.64	ต่ำกว่า 50%
- รัชชประภา(สุราษฎร์ธานี)	5,639	85	85	85	85	4.28	231.77	-
- บางยาง(ยะลา)	1,454	72	71	71	71	1.90	502.38	-

รณก. = ระดับน้ำเก็บกัก ที่มา: กรมชลประทาน

ปริมาณน้ำไหลลงอ่างสะสมตั้งแต่วันที่ 1 มกราคม 2560 ถึงปัจจุบัน

การพยากรณ์อากาศและสภาพอากาศประจำวัน

๑ ลักษณะอากาศทั่วไปและการพยากรณ์อากาศ ประจำวันที่ 18 มีนาคม 2560 (เวลา 06.00 น.)

ลักษณะอากาศทั่วไป

พยากรณ์อากาศ ๒๔ ชั่วโมงข้างหน้า บริเวณภาคเหนือด้านตะวันออก ภาคตะวันออกเฉียงเหนือ ภาคตะวันออก และภาคกลาง รวมทั้งกรุงเทพมหานครและปริมณฑลจะมีพายุฤดูร้อนเกิดขึ้น โดยมีพายุฝนฟ้าคะนองลมกระโชกแรง และมีลูกเห็บตกได้หลายพื้นที่ สำหรับภาคใต้ตอนล่างจะมีฝนฟ้าคะนองเกิดขึ้นบางแห่ง

ลักษณะสำคัญทางอุตุนิยมวิทยา บริเวณความกดอากาศสูงยังคงปกคลุมภาคตะวันออกเฉียงเหนือตอนบนและทะเลจีนใต้ ประกอบกับคลื่นกระแสลมฝ่ายตะวันตกจากประเทศเมียนมาได้เคลื่อนเข้ามาปกคลุมภาคเหนือตอนบน ลักษณะเช่นนี้ทำให้บริเวณภาคเหนือ ภาคตะวันออกเฉียงเหนือ ภาคกลาง และภาคตะวันออก มีพายุฤดูร้อนเกิดขึ้นกับมีลูกเห็บตกได้บางพื้นที่

การพยากรณ์อากาศรายภาค

ที่มา: กรมอุตุนิยมวิทยา

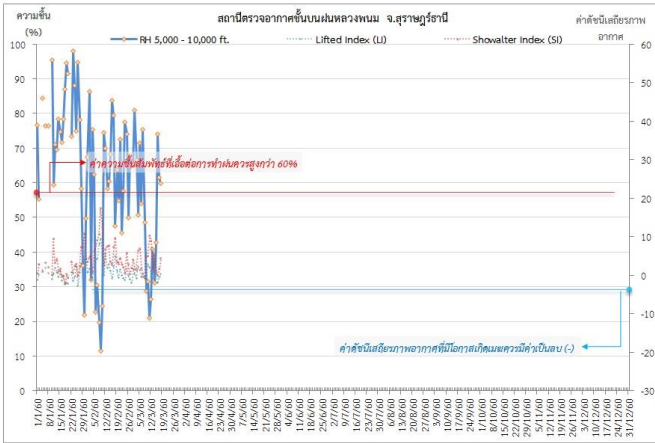
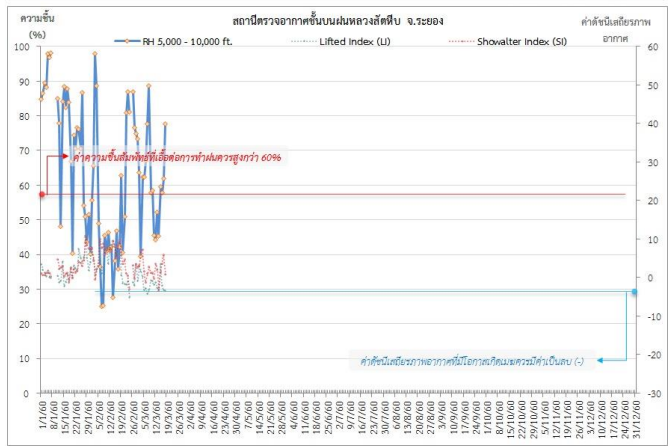
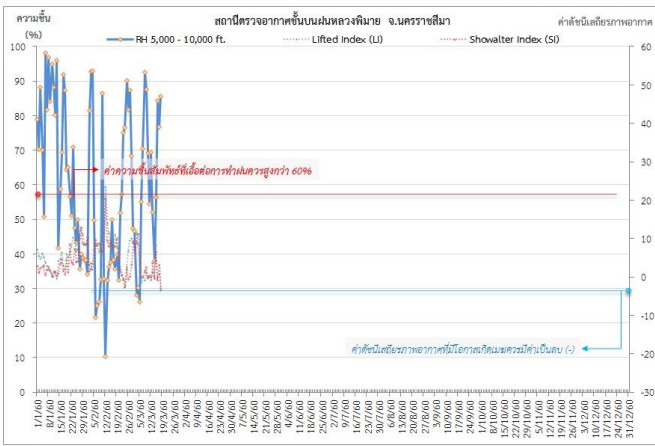
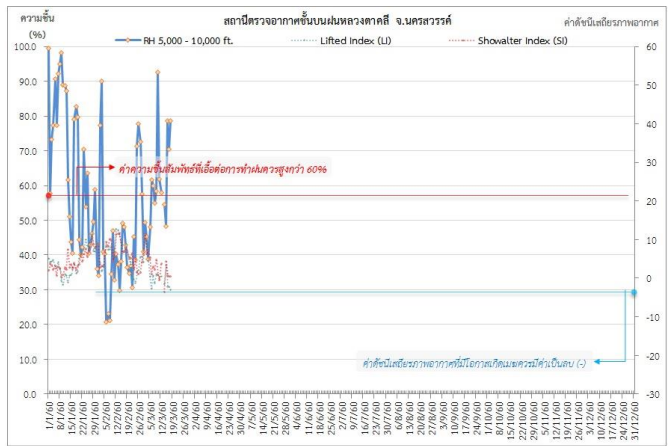
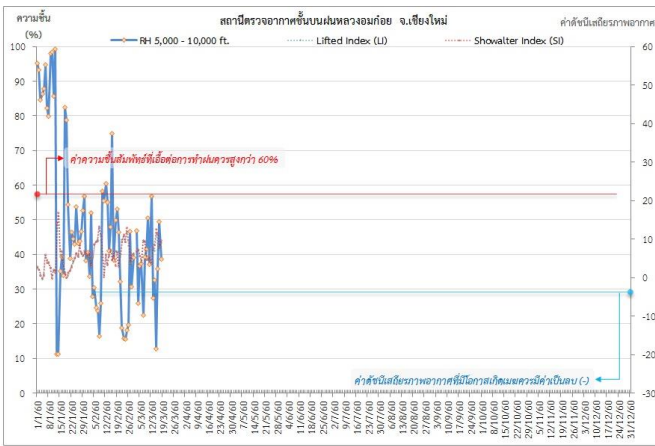
ภาคเหนือ	มีอากาศร้อนในตอนกลางวัน โดยมีพายุฝนฟ้าคะนอง ร้อยละ 10 ของพื้นที่ กับลมกระโชกแรงและมีลูกเห็บตกบางแห่ง ส่วนมากบริเวณจังหวัดน่าน อุตรดิตถ์ สุโขทัย พิจิตร พิษณุโลก และเพชรบูรณ์ อุณหภูมิต่ำสุด 16-23 องศาเซลเซียส อุณหภูมิสูงสุด 34-38 องศาเซลเซียส ลมตะวันตก ความเร็ว 10-25 กม./ชม.
ภาคกลาง	มีเมฆเป็นส่วนมาก โดยมีพายุฝนฟ้าคะนอง ร้อยละ 30 ของพื้นที่ และลมกระโชกแรงบางแห่ง ส่วนมากบริเวณจังหวัดนครสวรรค์ อุทัยธานี ชัยนาท ลพบุรี สระบุรี พระนครศรีอยุธยา กาญจนบุรี และราชบุรี อุณหภูมิต่ำสุด 24-26 องศาเซลเซียส อุณหภูมิสูงสุด 33-38 องศาเซลเซียส ลมตะวันออกเฉียงใต้ ความเร็ว 10-30 กม./ชม.
ภาคอ.เฉียงเหนือ	มีเมฆมาก กับมีพายุฝนฟ้าคะนอง ร้อยละ 60 ของพื้นที่ กับลมกระโชกแรง และมีลูกเห็บตกบางแห่ง ส่วนมากบริเวณจังหวัดชัยภูมิ ขอนแก่น อุรธานี หนองคาย บึงกาฬ สกลนคร นครพนม มุกดาหาร กาฬสินธุ์ มหาสารคาม ร้อยเอ็ด นครราชสีมา และบุรีรัมย์ อุณหภูมิต่ำสุด 22-25 องศาเซลเซียส อุณหภูมิสูงสุด 32-36 องศาเซลเซียส ลมตะวันออกเฉียงใต้ ความเร็ว 10-25 กม./ชม.
ภาคตะวันออก	มีเมฆเป็นส่วนมาก โดยมีพายุฝนฟ้าคะนอง ร้อยละ 30 ของพื้นที่ และลมกระโชกแรงบางแห่ง ส่วนมากบริเวณจังหวัดนครนายก ปราจีนบุรี สระแก้ว ฉะเชิงเทรา และชลบุรี อุณหภูมิต่ำสุด 23-26 องศาเซลเซียส อุณหภูมิสูงสุด 33-35 องศาเซลเซียส ลมตะวันออกเฉียงใต้ ความเร็ว 10-30 กม./ชม. ทะเลมีคลื่นสูงประมาณ 1 เมตร
ภาคใต้ฝั่งตะวันออก	มีเมฆบางส่วน กับมีฝนฟ้าคะนอง ร้อยละ 20 ของพื้นที่ อุณหภูมิต่ำสุด 21-25 องศาเซลเซียส อุณหภูมิสูงสุด 32-35 องศาเซลเซียส ลมตะวันออกเฉียงใต้ ความเร็ว 15-30 กม./ชม. ทะเลมีคลื่นสูงประมาณ 1 เมตร
ภาคใต้ฝั่งตะวันตก	มีเมฆบางส่วน กับมีฝนฟ้าคะนอง ร้อยละ 20 ของพื้นที่ ส่วนมากบริเวณจังหวัดกระบี่ ตรัง และสตูล อุณหภูมิต่ำสุด 22-25 องศาเซลเซียส อุณหภูมิสูงสุด 32-35 องศาเซลเซียส ลมตะวันออกเฉียงใต้ ความเร็ว 15-30 กม./ชม. ทะเลมีคลื่นสูงประมาณ 1 เมตร

๑ ข้อมูลความชื้นจากการตรวจอากาศชั้นบน (Sounding) ระยะความสูง 5,000 - 10,000 ฟุต

ภาค	สถานีตรวจอากาศ	ความชื้นสัมพัทธ์ (%)					เสถียรภาพอากาศ
		14 มี.ค.	15 มี.ค.	16 มี.ค.	17 มี.ค.	18 มี.ค.	
ภาคเหนือ	สถานีเรดาร์ฝนหลวงอมก๋อย	32.6	12.8	35.9	49.4	38.7	ไม่เสถียรภาพ
ภาคกลาง	สถานีเรดาร์ฝนหลวงตาคีลี	54.5	48.3	78.6	70.5	78.7	เสถียรภาพ
ภาคตะวันออกเฉียงเหนือ	สถานีเรดาร์ฝนหลวงพิมาย	37.9	56.4	84.2	76.7	85.5	ไม่เสถียรภาพ
ภาคตะวันออก	สถานีเรดาร์ฝนหลวงสัดหีบ	45.3	59.6	57.9	61.8	77.6	เสถียรภาพ
ภาคใต้	สถานีเรดาร์ฝนหลวงพนม	31.2	42.8	74.1	61.5	59.8	ไม่เสถียรภาพ
	สถานีตรวจอากาศเคลื่อนที่ประทีว	41.3	42.1	58.7	46.6	63.1	เสถียรภาพ

หมายเหตุ : สภาพอากาศมีเสถียรภาพ(Stable) หมายถึงสภาพอากาศที่มีโอกาสน้อยหรือไม่มีโอกาสในการเกิดเมฆในแนวตั้งเพื่อพัฒนาตัวกลายเป็นกลุ่มฝน
สภาพอากาศไม่มีเสถียรภาพ(Unstable) หมายถึงสภาพอากาศที่มีโอกาสเกิดเมฆในแนวตั้งและพัฒนาตัวเป็นกลุ่มฝนได้

๑ กราฟแสดงแนวโน้มความชื้นอากาศชั้นบนและดัชนีเสถียรภาพอากาศ (ระหว่างวันที่ 1 มกราคม - 18 มีนาคม 2560)



หมายเหตุ

- ระยะเวลาสูง 5,000-10,000 ฟุต เป็นระดับเตดานบินในการปฏิบัติการฝนหลวง (ระดับฐานเมฆ)
- ความชื้นสัมพัทธ์ที่เอื้อต่อการปฏิบัติการบินสูงกว่าควมมีค่าสูงกว่าร้อยละ 60 ขึ้นไป
- ดัชนีเสถียรภาพชั้นอากาศที่มีโอกาสเกิดเมฆควมมีค่าเป็นลบ (-)
- LI: Lifted Index คือค่าดัชนีเสถียรภาพชั้นอากาศระดับต่ำ
- SI: Showalter Index คือค่าดัชนีเสถียรภาพชั้นอากาศระดับกลาง

การปฏิบัติการฝนหลวงประจำวัน

๑ สรุปผลปฏิบัติการฝนหลวงประจำวันที่ 17 มีนาคม 2560

ภาค/หน่วยฯ	หน่วยปฏิบัติการ (หน่วย)	เครื่องบิน ผล./ทอ. (ลำ)	จำนวนเที่ยวบิน (เที่ยว)	จำนวนชั่วโมงบิน (ชั่วโมง)	ปริมาณการใช้สาร ฝนหลวง (ตัน/นัด)	จังหวัดที่มีการรายงานฝนตก (จำนวนจังหวัด/อ่างเก็บน้ำเป้าหมาย)
เหนือ	2	5/-	3	7:00	2.00	3/1
- เชียงใหม่	1	2/-	2	5:20	2.0	มีฝนตกเล็กน้อยบริเวณ จ.น่าน(นาหมื่น) และพื้นที่ลุ่มรับน้ำเขื่อนสิริกิติ์
- พิชญ์โลก	1	3/-	1	1:40	0.0	มีฝนตกเล็กน้อยถึงปานกลางบริเวณพื้นที่ จ.พิจิตร(บางมูลนาก) จ.นครสวรรค์ (เมืองนครสวรรค์ ชุมแสง)
กลาง	2	5/-	10	13:10	8.10	6/5
- นครสวรรค์	1	2/-	4	5:10	4.0	มีฝนตกเล็กน้อยถึงหนักบริเวณ จ.นครสวรรค์(ตาคลี ดากฟ้า ไพศาลี ท่าตะโก) จ.ลพบุรี(บ้านหมี่ หนองม่วง โคกเจริญ โคกสำโรง สระโบสถ์) จ.ชัยนาท(สรรพยา) จ.สิงห์บุรี(อินทร์บุรี) จ.เพชรบูรณ์(วิเชียรบุรี) และพื้นที่ลุ่มน้ำเจ้าพระยา ลุ่มรับน้ำบึงบอระเพ็ด อ่างเก็บน้ำห้วยใหญ่
- ลพบุรี	1	3/-	6	8:00	4.1	มีฝนตกเล็กน้อยบริเวณพื้นที่ จ.สระบุรี(วังม่วง แก่งคอย มวกเหล็ก พระพุทธบาท) จ.ลพบุรี (พัฒนานิคม ท่าหลวง) และพื้นที่ลุ่มรับน้ำเขื่อนป่าสักชลสิทธิ์ และลุ่มรับน้ำเขื่อนลำตะคอง
ตะวันออกเฉียงเหนือ	2	2/3	3	3:10	2.8	2/-
-บุรีรัมย์	1	2/-	0	0:00	0.0	ไม่ปฏิบัติการฝนหลวง เนื่องจากลมผิวพื้นกระโชกแรงเป็นระยะ และมีฝนฟ้าคะนองบริเวณสนามบิน
- อุดรธานี	1	-/3	3	3:10	2.8	มีฝนตกเล็กน้อยถึงปานกลางบริเวณพื้นที่ จ.เลย (หนองหิน ผาขาว ภูกระดึง) จ.อุดรธานี(บ้านฝื่อ) จ.หนองคาย(ท่าบ่อ)
ตะวันออก	1	3/-	6	8:00	4.20	3/2
- จันทบุรี	1	3/-	6	8:00	4.2	มีฝนตกเล็กน้อยถึงปานกลางกระจายเป็นแห่งๆ ในพื้นที่ จ.สระแก้ว(วังสมบูรณ์ คลองหาด) จ.ฉะเชิงเทรา(ท่าตะเกียบ) จ.จันทบุรี(สอยดาว แก่งหางแมว โป่งน้ำร้อน)และพื้นที่ลุ่มรับน้ำอ่างเก็บน้ำคลองสิียด อ่างเก็บน้ำคลองพระพุทธ
ใต้	2	4/-	3	3:00	2.10	1/1
- หัวหิน	1	3/-	3	3:00	2.1	มีฝนตกปานกลางถึงหนักบริเวณพื้นที่ จ.เพชรบุรี(แก่งกระจาน) และพื้นที่ลุ่มรับน้ำเขื่อนแก่งกระจาน
- หาดใหญ่	1	1/-	0	0:00	0.00	ไม่ปฏิบัติการฝนหลวง เนื่องจากเมฆไม่ก่อตัวในพื้นที่เป้าหมาย

ภาค/หน่วยฯ	หน่วยปฏิบัติการ (หน่วย)	เครื่องบิน ผล./ทอ. (ลำ)	จำนวนเที่ยวบิน (เที่ยว)	จำนวนชั่วโมงบิน (ชั่วโมง)	ปริมาณการใช้สารฝนหลวง (ตัน/นัด)	จังหวัดที่มีการรายงานฝนตก (จำนวนจังหวัด/อ่างเก็บน้ำเป้าหมาย)
รวม	9	19/3	25	34:20	19.20	15/9

๑) สรุปผลรวมปฏิบัติการตั้งแต่เริ่มตั้งหน่วยปฏิบัติการฝนหลวง (3 มีนาคม - 17 มีนาคม 2560)

ตั้งแต่เริ่มตั้งหน่วยปฏิบัติการฝนหลวง เมื่อวันที่ 3 มีนาคม - 17 มีนาคม 2560 มีการขึ้นปฏิบัติการฝนหลวง จำนวน 12 วัน มีวันฝนตก จากการปฏิบัติการฝนหลวงคิดเป็นร้อยละ 100 ขึ้นปฏิบัติงานจำนวน 193 เที่ยวบิน (289:20 ชั่วโมงบิน) ปริมาณการใช้สารฝนหลวง 154.70 ตัน พลุซิลเวอร์ไอโอไดด์ จำนวน 200 นัด จังหวัดที่มีรายงานฝนตก รวม 31 จังหวัด และทำให้มีปริมาณน้ำไหลเข้าอ่างสะสมรวม 29.75 ล้าน ลบ.ม.

ภาค - ศูนย์/หน่วยปฏิบัติการฯ	ขึ้นบิน (วัน)	ฝนตก (วัน)	จำนวนเที่ยวบิน (เที่ยว)	จำนวนชั่วโมงบิน (ชั่วโมง)	ปริมาณสารฝนหลวง (ตัน/นัด)	จังหวัดที่มีรายงานฝนตก (ทั้งการสังเกตด้วยสายตา/การตรวจวัดด้วยเรดาร์ และเครื่องวัดน้ำฝนอัตโนมัติ)	ปริมาตรน้ำไหลลงอ่างเก็บน้ำสะสม (ล้าน ลบ.ม.)
เหนือ	4	4	20	42:25	16.00/200	10 จังหวัด	2.00
- เชียงใหม่ (เปิดหน่วยฯ 3 มี.ค. 60 เป็นต้นไป)	3	2	10	21:10	10.0	บริเวณที่มีฝนตก ได้แก่ จ.แพร่ จ.น่าน (2 จังหวัด)	สิริกิติ์ 2.00
- พิษณุโลก (เปิดหน่วยฯ 3 มี.ค. 60 เป็นต้นไป)	4	4	10	21:15	6.0/200	บริเวณที่มีฝนตก ได้แก่ จ.กำแพงเพชร จ.เพชรบูรณ์ จ.พิจิตร จ.เลย จ.หนองบัวลำพู จ.นครสวรรค์ จ.ชัยภูมิ จ.เลย (8 จังหวัด)	
กลาง	11	11	62	86:15	48.40	5 จังหวัด	17.44
- นครสวรรค์ (เปิดหน่วยฯ 3 มี.ค. 60 เป็นต้นไป)	7	7	17	25:45	17.0	บริเวณที่มีฝนตก ได้แก่ จ.ชัยนาท จ.นครสวรรค์ จ.ลพบุรี จ.สิงห์บุรี จ.เพชรบูรณ์(ตอนล่าง) จ.พิจิตร (6จังหวัด)	ป่าสักฯ 17.44
- ลพบุรี (เปิดหน่วยฯ 3 มี.ค. 60 เป็นต้นไป)	10	10	45	60:30	31.4	บริเวณที่มีฝนตก ได้แก่ จ.ลพบุรี จ.สระบุรี จ.นครราชสีมา (3 จังหวัด)	
ตะวันออกเฉียงเหนือ	11	11	25	39:55	24.80	7 จังหวัด	0.67
- อุดรธานี (เปิดหน่วยฯ 15 มี.ค. 60 เป็นต้นไป)	1	1	3	3:10	2.8	บริเวณที่มีฝนตก ได้แก่ จ.เลย จ.หนองคาย จ.อุดรธานี (3 จังหวัด)	ลำตะคอง 0.2 ลำพระเพลิง 0.31 ลำปลายมาศ 0.078 ลำนางรอง 0.02
- บุรีรัมย์ (เปิดหน่วยฯ 3 มี.ค. 60 เป็นต้นไป)	10	10	22	36:45	22.0	บริเวณที่มีฝนตก ได้แก่ จ.นครราชสีมา จ.บุรีรัมย์ จ.มหาสารคาม จ.ร้อยเอ็ด (4 จังหวัด)	
ตะวันออก	10	10	45	61:15	32.00	6 จังหวัด	0.1
- จันทบุรี (เปิดหน่วยฯ 3 มี.ค. 60 เป็นต้นไป)	10	10	45	61:15	32.0	บริเวณที่มีฝนตก ได้แก่ จ.จันทบุรี จ.ฉะเชิงเทรา จ.ชลบุรี จ.ปราจีนบุรี จ.ระยอง จ.สระแก้ว (6 จังหวัด)	คลองสิียด 0.1
ใต้	11	11	41	59:30	33.50	5 จังหวัด	9.54
- หัวหิน (เปิดหน่วยฯ 3 มี.ค. 60)	10	10	37	52:00	25.5	บริเวณที่มีฝนตก ได้แก่ จ.ประจวบคีรีขันธ์ จ.เพชรบุรี จ.ราชบุรี	บางกลาง 7.23 แก่งกระจาน 2.28

ภาค - ศูนย์/หน่วยปฏิบัติการฯ	ขึ้นบิน (วัน)	ฝนตก (วัน)	จำนวน เที่ยวบิน (เที่ยว)	จำนวน ชั่วโมงบิน (ชั่วโมง)	ปริมาณ สารฝนหลวง (ตัน/นัด)	จังหวัดที่มีรายงานฝนตก (ทั้งการสังเกตด้วยสายตา/การตรวจวัด ด้วยเรดาร์ และเครื่องวัดน้ำฝน อัตโนมัติ)	ปริมาณน้ำไหลลง อ่างเก็บน้ำสะสม (ล้าน ลบ.ม.)
เป็นต้นไป)						(3 จังหวัด)	ประมาณบุรี 0.03
- สงขลา (เปิดหน่วยฯ 3 มี.ค. 60 เป็นต้น ไป)	4	4	4	7:30	8.00	บริเวณที่มีฝนตก ได้แก่ จ.พัทลุง จ.ยะลา (2 จังหวัด)	

กลุ่มวิชาการปฏิบัติการฝนหลวง กองปฏิบัติการฝนหลวง กรมฝนหลวงและการบินเกษตร